

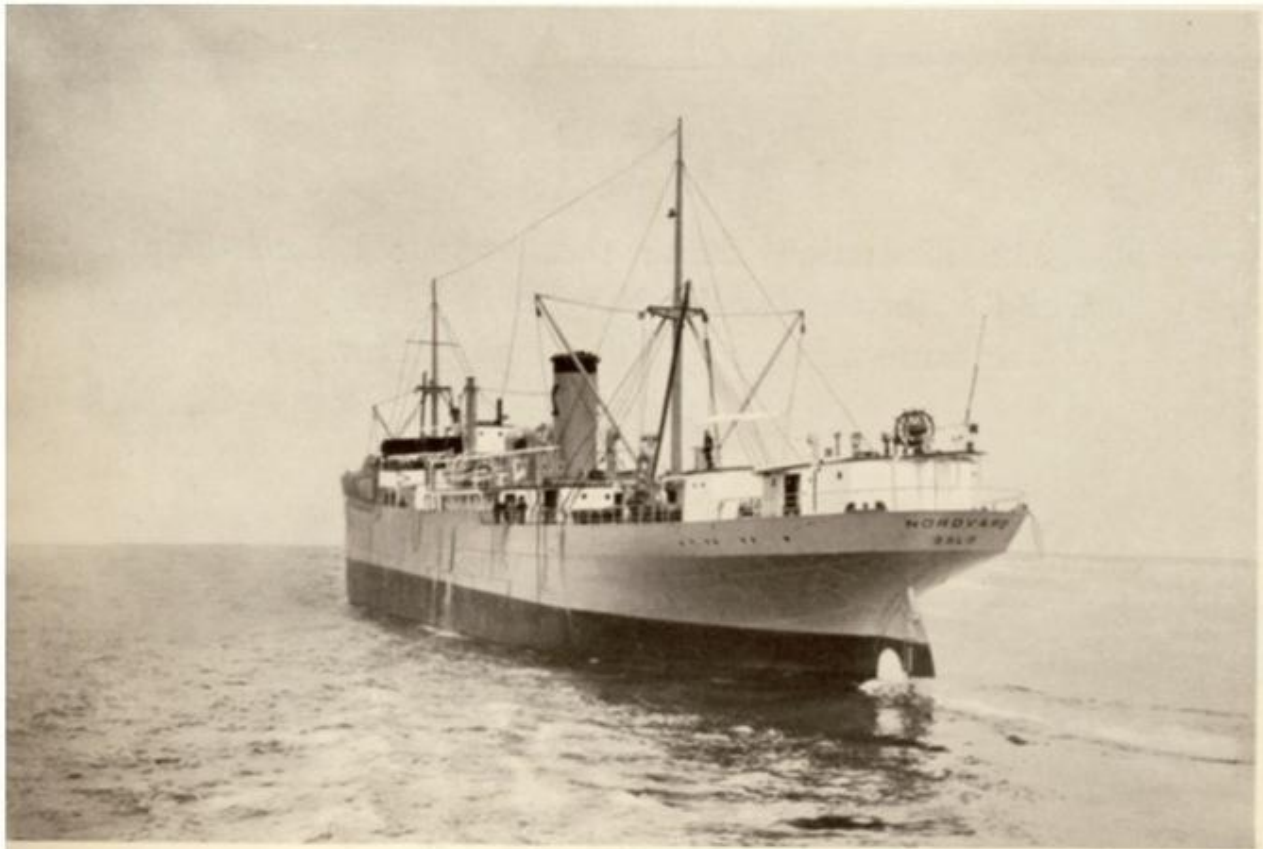
**Lastfartyget M/S Nordvard (nr
145, 1925)**

KOCKUMS

The illustration shows a single-screw motor cargo ship of 7600 tons d. w.

This ship is equipped with a Diesel Engine of Kockum-MAN system of 2650 I. H. P.

Kommentar: Fart. b.nr 145, M/S Nordvard, Lastfartyg - 7600 dw.
Levererat till Lauritz Kloster, Oslo, 12/8 1925. / BoN



Motorship Nordvard of 7600 tons d. w.

Kockums skriver: "The illustration shows a single-screw motor cargo ship of 7600 tons d. w. This ship is equipped with a Diesel Engine of Kockum-MAN system of 2650 I. H. P."

På resa Bunbury – Port Elizabeth kapades hon av den tyska hjälpkryssaren Pinguin som hade maskerats till Wilh. Wilhelmsen's Trafalgar den 16.9.1940 på position 30° 30,5' S – 69° 09' 0. Med tysk prisbesättning den 18-19 september fortsatte hon resan till Bordeaux. Den 2 oktober fick hon namnet Vestvard.

I maj 1941 återfick hon namnet Nordvard och skulle byggas om till försörjningsfartyg för tyska Kriegsmarine. Den 28 december 1944 sänktes hon av Allierat flyg i Moss-Horten-området.

Snabba fakta

- Nr: 145
- Art: m.s
- Namn: Nordvard
- Typ: Lastfart
- Dw ton/Depl ton: 7660 dw
- Kölsträckt Start Docka: 8.8 1924
- Sjösatt Utdockad 16.4 1925
- Levererad 18.8 1925
- Beställare: Lauritz Kloster, Oslo