

Bulktartyget T/T Erling M. Samuelsen (nr 484, 1962)



B.nr 484 **Erling M. Samuelsen**, on photo new name **Lefthero**.

En bild till, från bildarkivet Kockums Mekaniska Verkstads AB:

- [M/s Erling H Samuelsson till havs](#), snett bakifrån

Snabba fakta

- Nr: 484
- Art: t.t
- Namn: Erling M. Samuelsen
- Typ: Bulktartyg
- Dw ton/Depl ton: 25100 dw
- Kölsträckt Start Docka: 21.12 1961
- Sjösatt Utdockad 5.4 1962
- Levererad 28.6 1962
- Fart Knop 15

- Effekt Hk/MW 8400
 - Beställare: Erling H. Samuelsens Red. A/S Koppang, Norge
 - Bytte namn till Lefthero
 - Skrotades 1984
-

Bulktfartyg M/S Bellami (nr 480, 1962)



1962 Bygget som bulk carrier Bellami ved Kockums mek. Verkstads A/B, Malmö for Oiltank (Georg Vefling), Tønsberg.

En bild till, från bildarkivet Kockums Mekaniska Verkstads AB:

- [Bulktfartyget M/S Bellami till havs](#), från sidan

Snabba fakta

- Nr: 480
- Art: m.s
- Namn: Bellami
- Typ: Bulkfartyg
- Dw ton/Depl ton: 15959 dw
- Kölsträckt Start Docka: 31.10 1961
- Sjösatt Utdockad 31.1 1962
- Levererad 3.5 1962
- Fart Knop 14,8
- Effekt Hk/MW 5200
- Beställare: G. Vefling, Tönsberg
- Döptes om till Anton Stjepov

Bulkfartyget M/S Sighaug (nr 476, 1962)



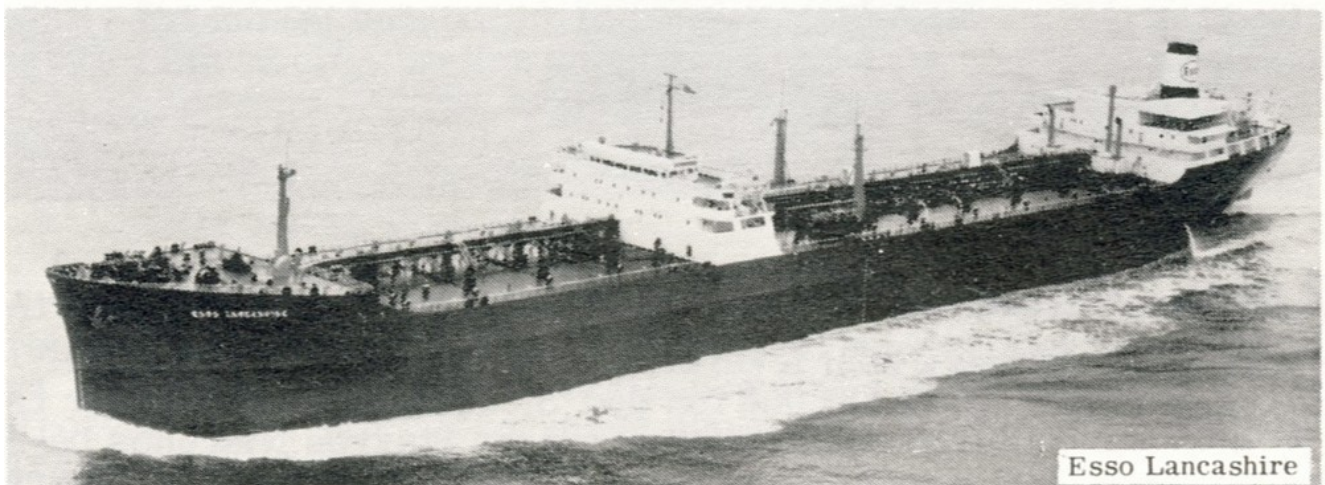
En bild till, från bildarkivet Kockums Mekaniska Verkstads AB:

- [Provtursbild från maskinrummet](#)

Snabba fakta

- Nr: 476
- Art: m.s
- Namn: Sighaug
- Typ: Bulkfartyg
- Dw ton/Depl ton: 25350 dw
- Kölsträckt Start Docka: 12.4 1962
- Sjösatt Utdockad 5.7 1962
- Levererad 15.11 1962
- Fart Knop 14,5
- Effekt Hk/MW 7000
- Beställare: Kommanditselskabet Signy A/S & Co, Oslo

Tankfartyget T/T Esso Lancashire (nr 471, 1962)



Fler bilder, från bildarkivet Kockums Mekaniska Verkstads AB:

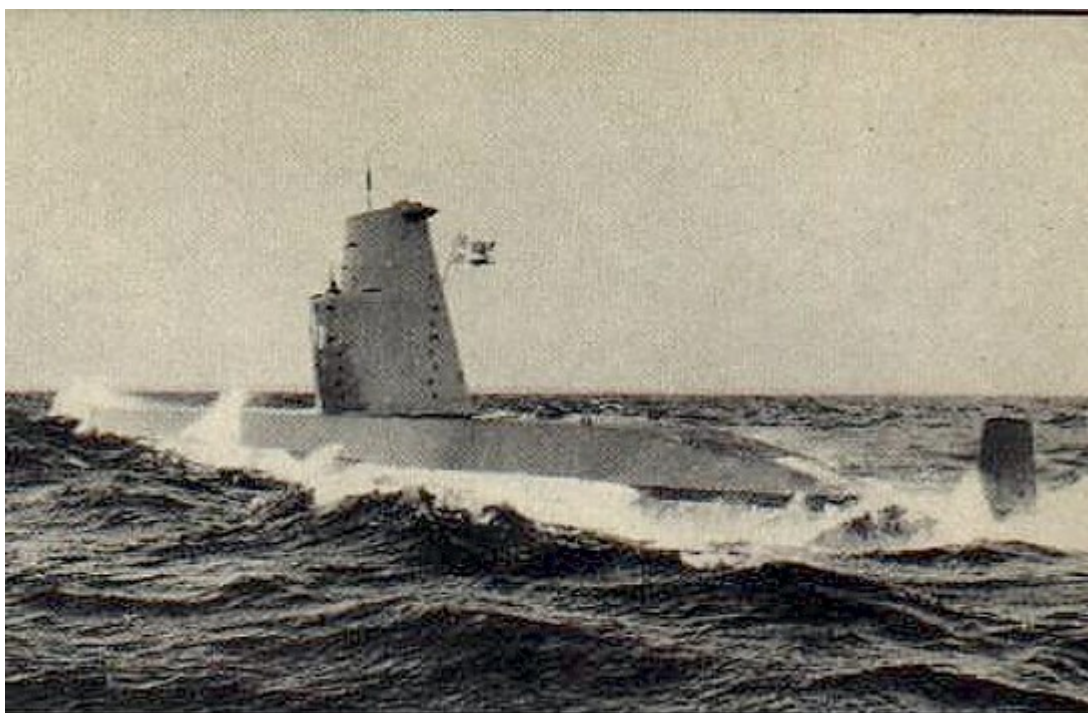
1. [Esso Lancashire på stapelbädd 7](#) (det större fartyget bakom bulkfartyget M/S Sonata)

1. [Tankbåten Esso Lancashire på stapelbädd 7](#) (bilden visar änden högst upp på stapelbädden)
2. [Esso Lancashire på stapelbädd 7 precis före sjösättning](#)
3. Detaljer om sjösättning från stapelbädd, bilder från Esso Lancashire:
 1. [Ändträet på kilarna som precis före avlöpning kilades upp](#)
 2. [Hopkoppling med länk och sprintar av två nytillverkade löpare](#)
 3. [Två wire runt hylsan till löparen](#)
 4. [Sammanbindning vid låset av slädens förliga och aktra delar](#)
 5. ["stark-nara" som används för om bäddlåset och allra längst föröver](#)
 6. [Aktra bandet – träuppbyggnad](#)
4. [Tankfartyget Esso Lancashire ligger näst längst ut vid utrustningskaj 5](#) (kajen bortest i bild)
 1. [Annan vinkel på Esso Lancashire vid utrustningskaj](#)
5. [Hängning av roder vid kaj 25 på tankfartyget Esso Lancashire](#)
6. [Tankfartyget Esso Lancashire till havs](#) direkt efter leverans, snett från sidan

Snabba fakta

- Nr: 471
- Art: t.t
- Namn: Esso Lancashire
- Typ: Tankfartyg
- Dw ton/Depl ton: 81138 dw
- Kölsträckt Start Docka: 20.4 1961
- Sjösatt Utdockad 10.4 1962
- Levererad 2.10 1962
- Fart Knop 17,5
- Effekt Hk/MW 26900
- Beställare: Esso Petroleum Co. Ltd, London

Ubåten Springaren II (nr 463, 1962)



Ubåten Springaren2 byggd på Kockums i Malmö 1961. Displacement 770 ton.

Ubåten Springaren2 byggd på Kockums i Malmö 1961. Displacement 770 ton.



17 januari 1963

Ubåtarna **Springaren (II)**, närmast och **Abborren (II)** ligger i docka 2. T.v ser man oljehamnen i bakgrunden – och t.h vy ut mot hamninloppet - man kan också se Stella Polaris som ofta låg på Kockum för översyn. Docka 2 var färdigställd 1912 och revs ca 1965-66 för att ge plats åt den stora utbyggnaden med Hall 5 och docka 14. Springaren (II) levererades 1 oktober 1962 och Abborren (ombyggd U5) levererades 1963.

17 januari 1963

Ubåtarna Springaren (II), närmast och Abborren (II) ligger i docka 2. T.v ser man oljehamnen i bakgrunden – och t.h vy ut mot hamninloppet – man kan också se Stella Polaris som ofta låg på Kockum för översyn. Docka 2 var färdigställd 1912 och revs ca 1965-66 för att ge plats åt den stora utbyggnaden med Hall 5 och docka 14, Springaren (II) levererades 1 oktober 1962 och Abborren (ombyggd U5) levererades 1963.

Snabba fakta

- Nr: 463
- Namn: Springaren II
- Typ: UB
- Dw ton/Depl ton: 770 depl
- Sjö satt Utdockad 31.9 1961
- Levererad 1.10 1962
- Fart Knop 17/17

- Beställare: Svenska Marinen
-

Bulkfartyget Sonata (nr 460, 1962)



B.nr 460 **Sonata**, här under namnet **Delfin**.

Snabba fakta

- Nr: 460
- Art: m.s
- Namn: Sonata
- Typ: Bulkfartyg
- Dw ton/Depl ton: 15220 dw
- Kölsträckt Start Docka: 2.2 1962
- Sjösatt Utdockad 9.5 1962
- Levererad 10.10 1962
- Fart Knop 14 1/2
- Effekt Hk/MW 6120

- Beställare: Jörgen J. Lorentzen, Oslo
-

Tankfartyget M/T Gunilla Billner (nr 457, 1962)



Snabba fakta

- Nr: 457
- Art: m.t
- Namn: Gunilla Billner
- Typ: Tankfartyg
- Dw ton/Depl ton: 19960 dw
- Kölsträckt Start Docka: 6.6 1961
- Sjösatt Utdockad 27.10 1961
- Levererad 2.2 1962

- Fart Knop 15,6
- Effekt Hk/MW 9000
- Beställare: Billners Rederiaktiebolag, Götrborg

Tankfartyget T/T Blandford (nr 447, 1962)

B.nr 447 "Blandford" - Other names "Viac" and "Aries"



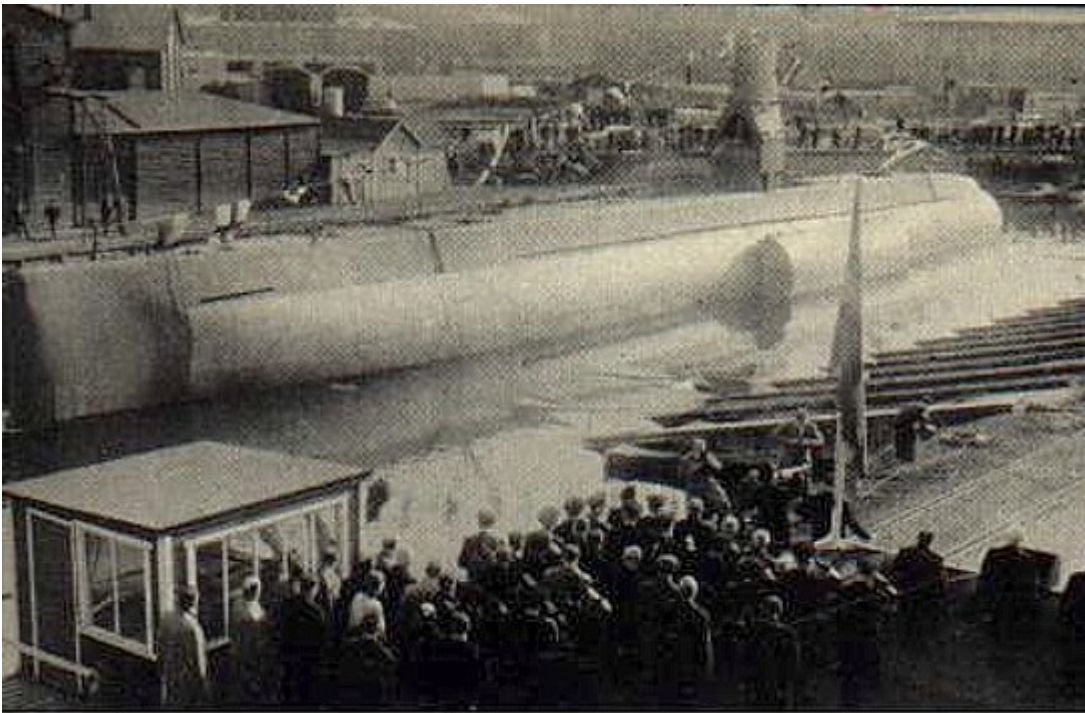
B.nr 447 **Blandford**. Other names **Viac** and **Aries**.

Snabba fakta

- Nr: 447
- Art: t.t
- Namn: Blandford
- Typ: Tankfartyg
- Dw ton/Depl ton: 41750 dw
- Kölsträckt Start Docka: 11.9 1961
- Sjösatt Utdockad 18.12 1961

- Levererad 9.4 1962
 - Fart Knop 17 1/4
 - Effekt Hk/MW 16500
 - Beställare: Blandford Shipping Co. Ltd, London
-

Ubåten Nordkaparen (11) (nr 432, 1962)



Ubåten Nordkaparen2 byggd på Kockums i Malmö 1961. Displacement 770 ton.

Ubåten Nordkaparen2 byggd på Kockums i Malmö 1961. Displacement 770 ton.

Snabba fakta

- Nr: 432
- Namn: Nordkaparen (11)
- Typ: UB

- Dw ton/Depl ton: 770 depl
 - Levererad 4 april 1962
 - Beställare: Svenska Marinen
-

Ubåten Draken (11) (nr 430, 1962)

Draken var utrustad med stor propeller härav den stora vattenkaskaden



Draken var utrustad med stor propeller härav den stora vattenkaskaden.

Snabba fakta

- Nr: 430
- Namn: Draken (11)
- Typ: UB

- Dw ton/Depl ton: 770 depl
- Levererad 4 april 1962
- Beställare: Svenska Marinen