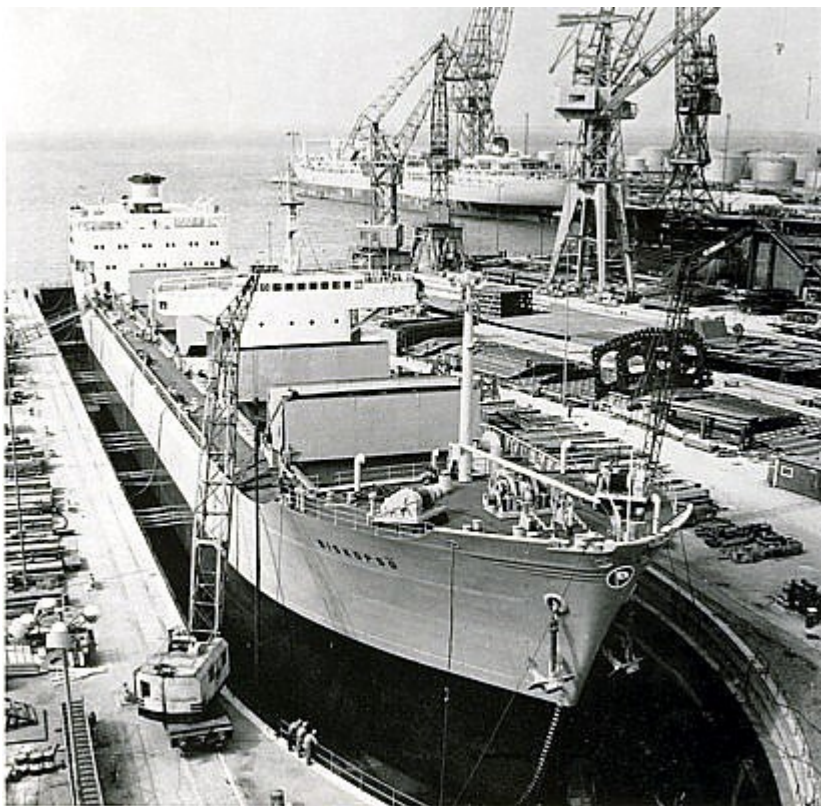


# Bulkfartyget M/S Biskopsö (nr 408, 1956)

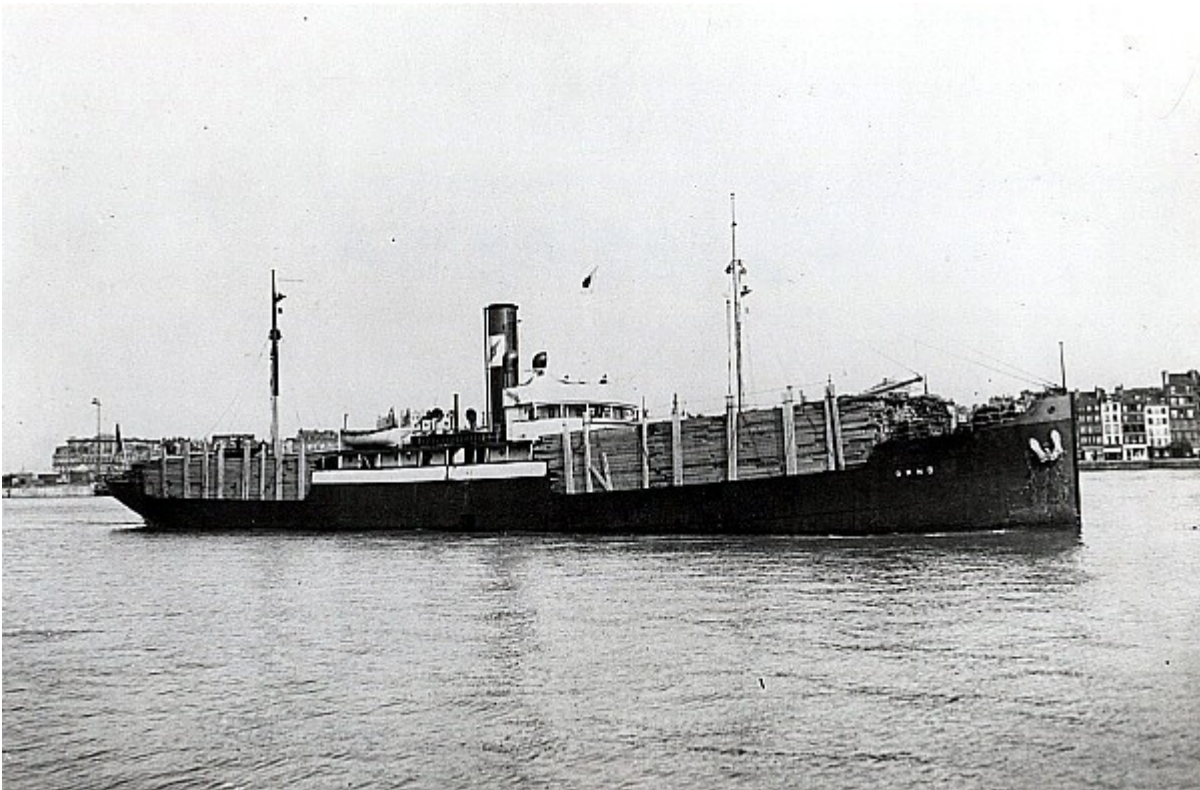


## Snabba fakta

- Nr: 408
- Art: m.s
- Namn: Biskopsö
- Typ: Bulkfartyg
- Dw ton/Depl ton: 19300 dw
- Kölsträckt Start Docka: 22.9 1955
- Sjösatt Utdockad 15.5 1956
- Levererad 14.9 1956
- Fart Knop 14
- Effekt Hk/MW 7200
- Beställare: Rederi AB Rex, Stockholm

---

# Lastfartyget S/S Ornö (nr 142, 1924)



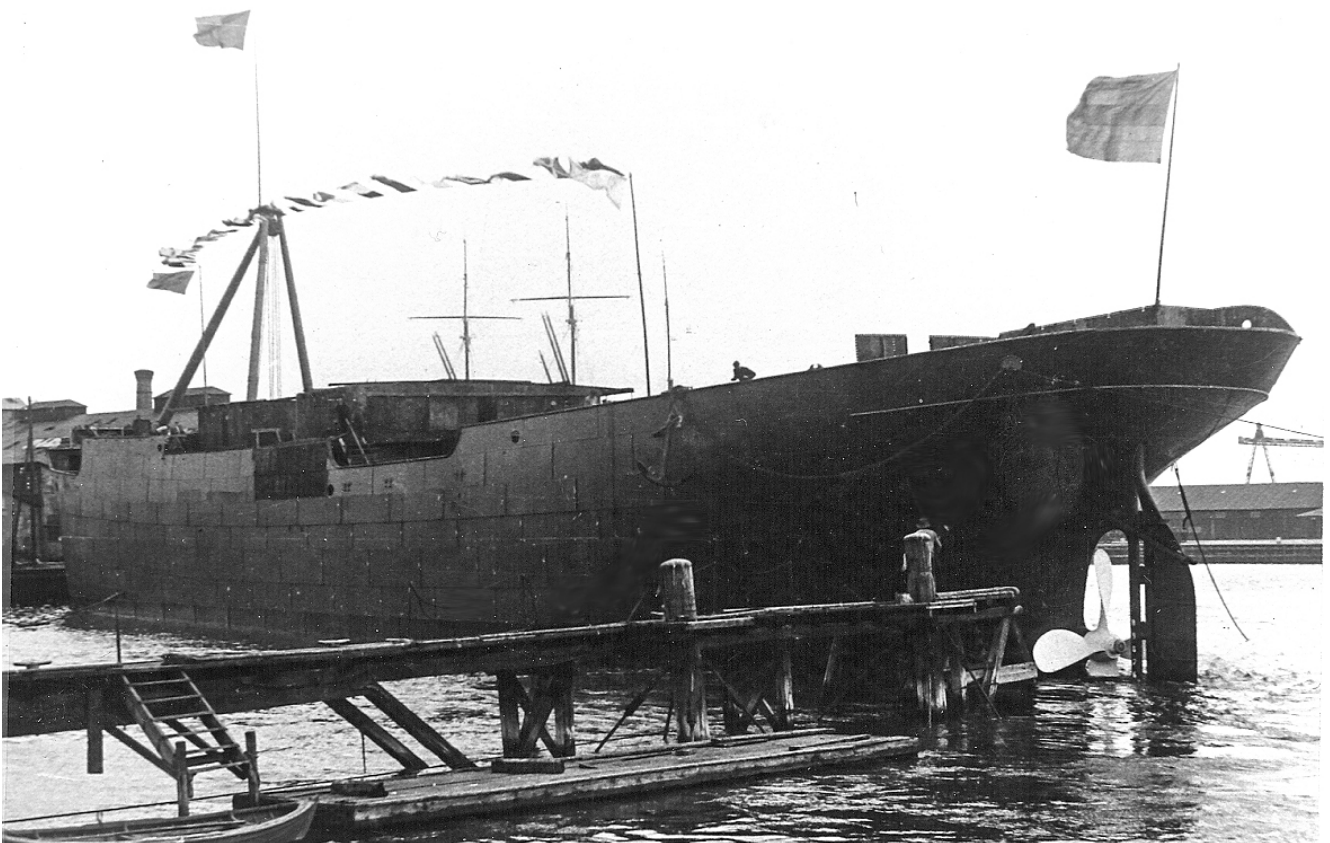
## Snabba fakta

- Nr: 142
  - Art: s.s
  - Namn: Ornö
  - Typ: Lastfart
  - Dw ton/Depl ton: 2535 dw
  - Levererad 1924
  - Beställare: Rederi AB Rex, Stockholm
-

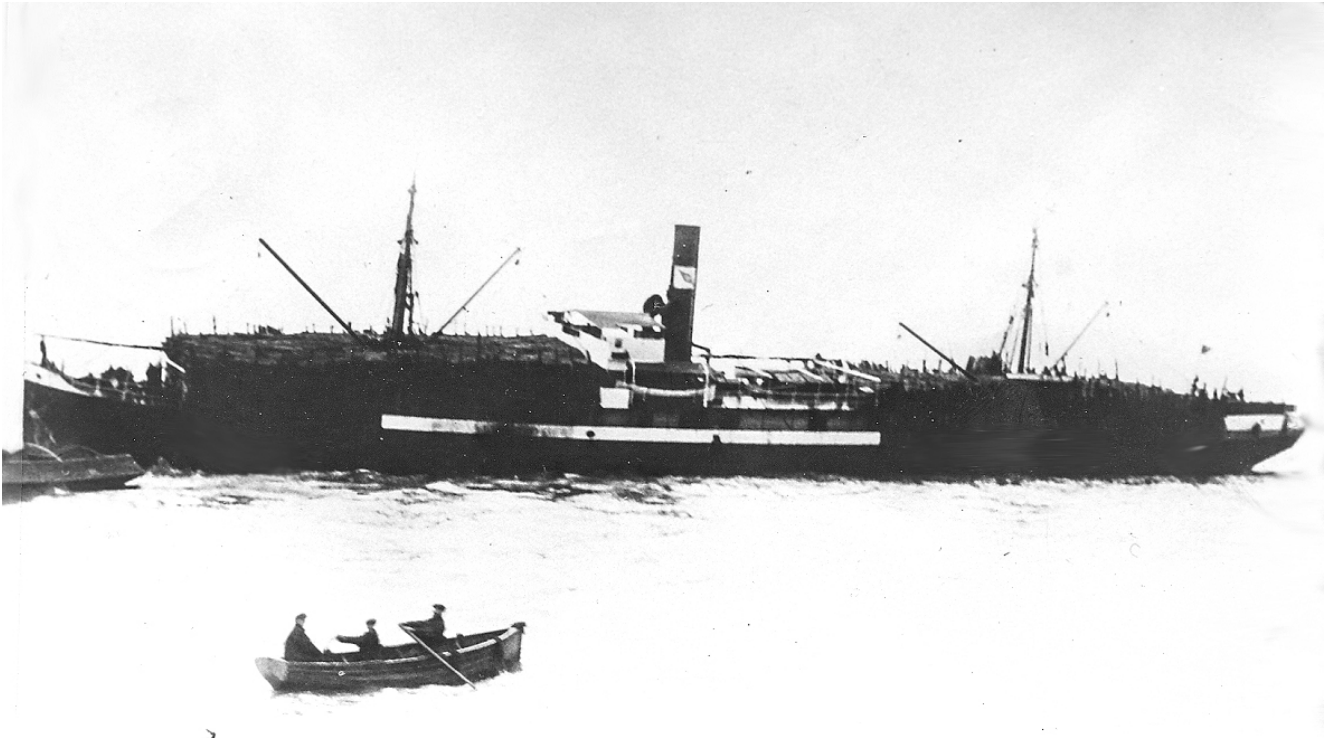
# Lastfartyget S/S Nord (nr 90, 1906)

s.s Nord. Gick på grund utanför Tasmanien och sjönk 8 november 1915.

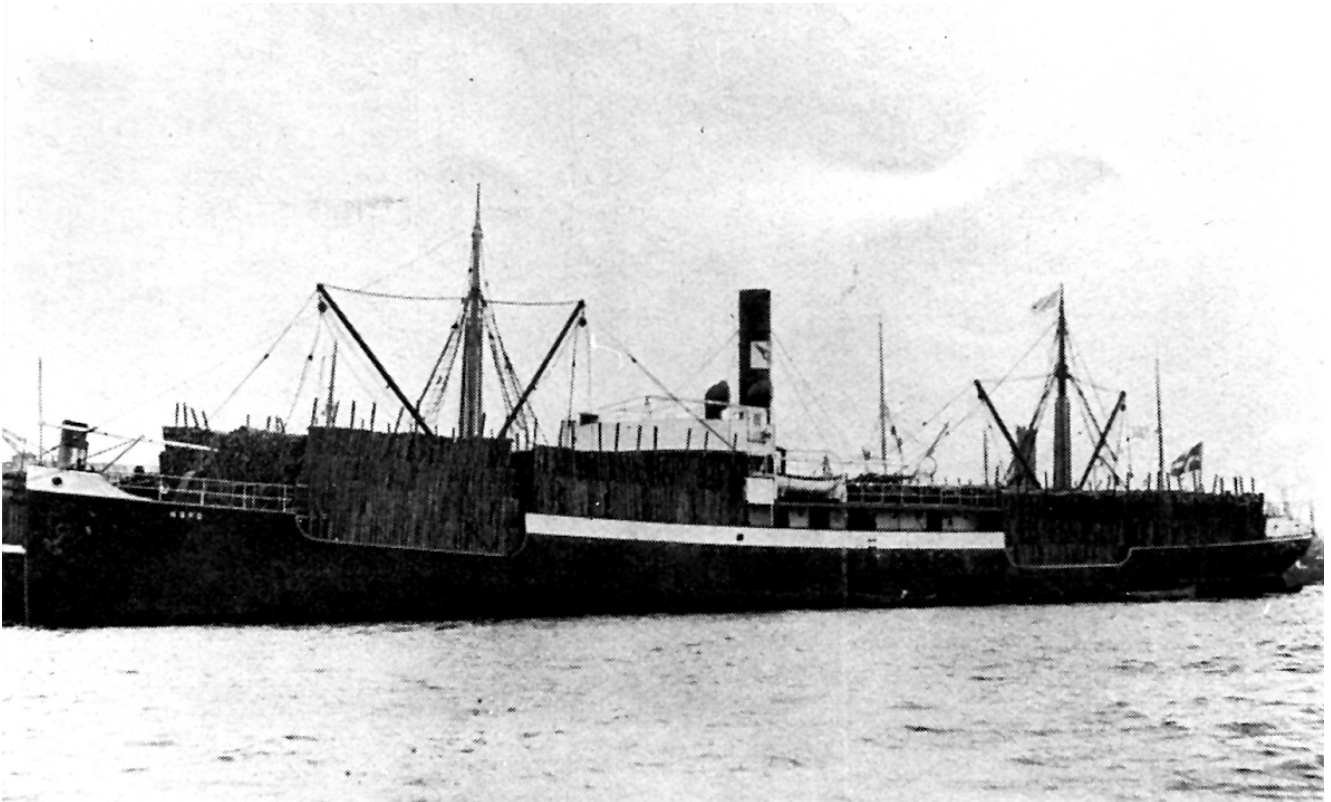
(troligen rätt "Nord" - men viss reservation)



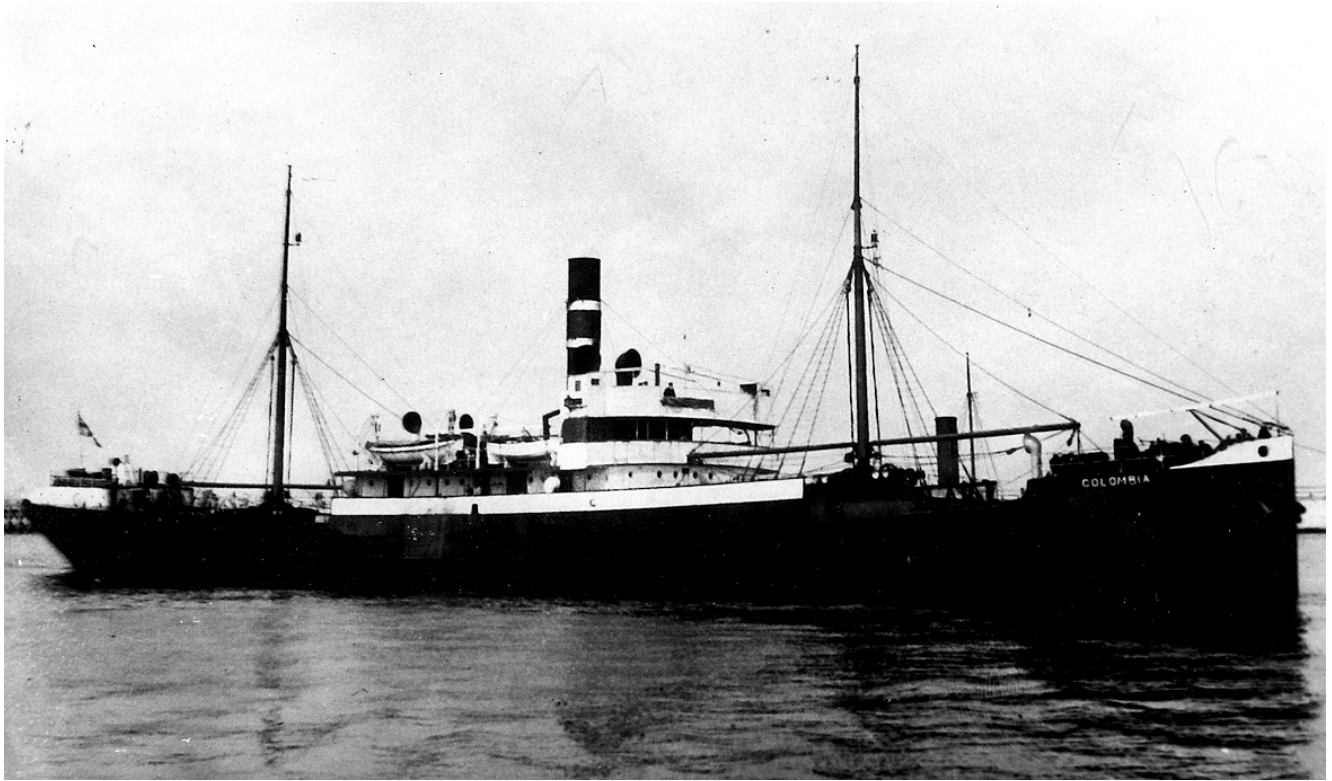
NB 90 Nord sjösättning



NB 90 Nord



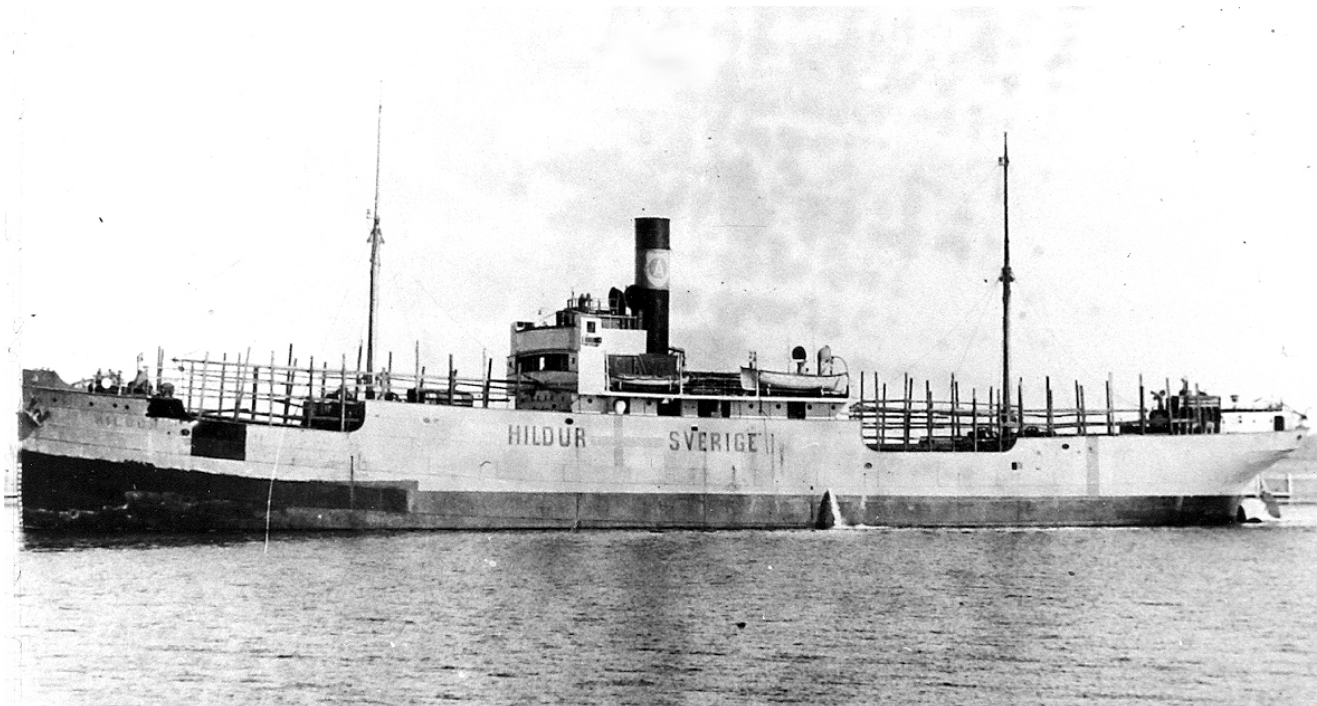
NB 90 Nord (2)



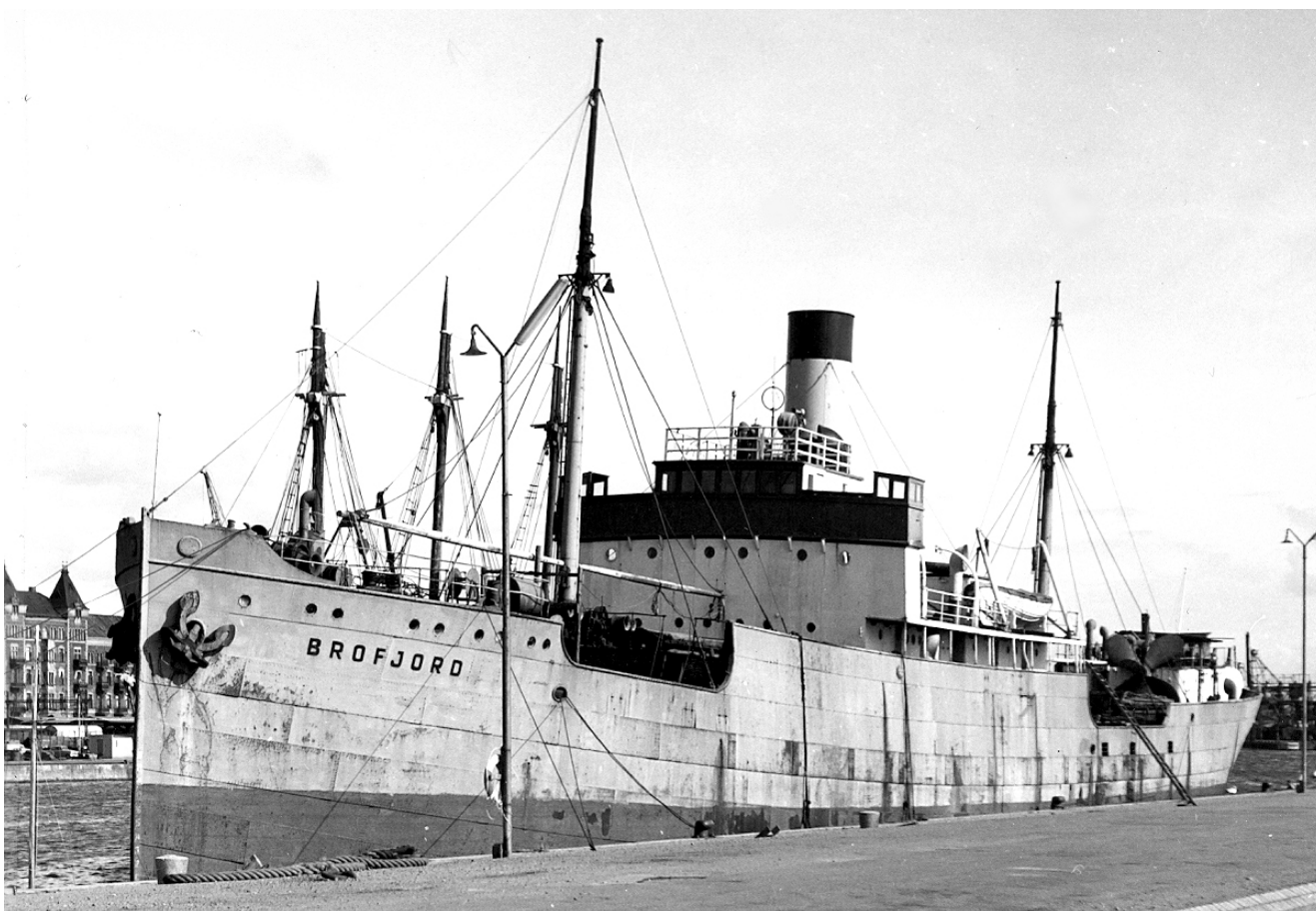
NB 90 Colombia



NB 90 Hildur 1930-talet



NB 90 Hildur under WWII



NB 90 Brofjord i Helsingborg 1960

# Snabba fakta

- Nr: 90
- Art: s.s
- Namn: Nord
- Typ: Lastfart
- Dw ton/Depl ton: 2970 dw
- Levererad 1906
- Beställare: Rederi AB Rex, Stockholm