

# Isbrytaren S/S Bryderen (nr 41, 1884)

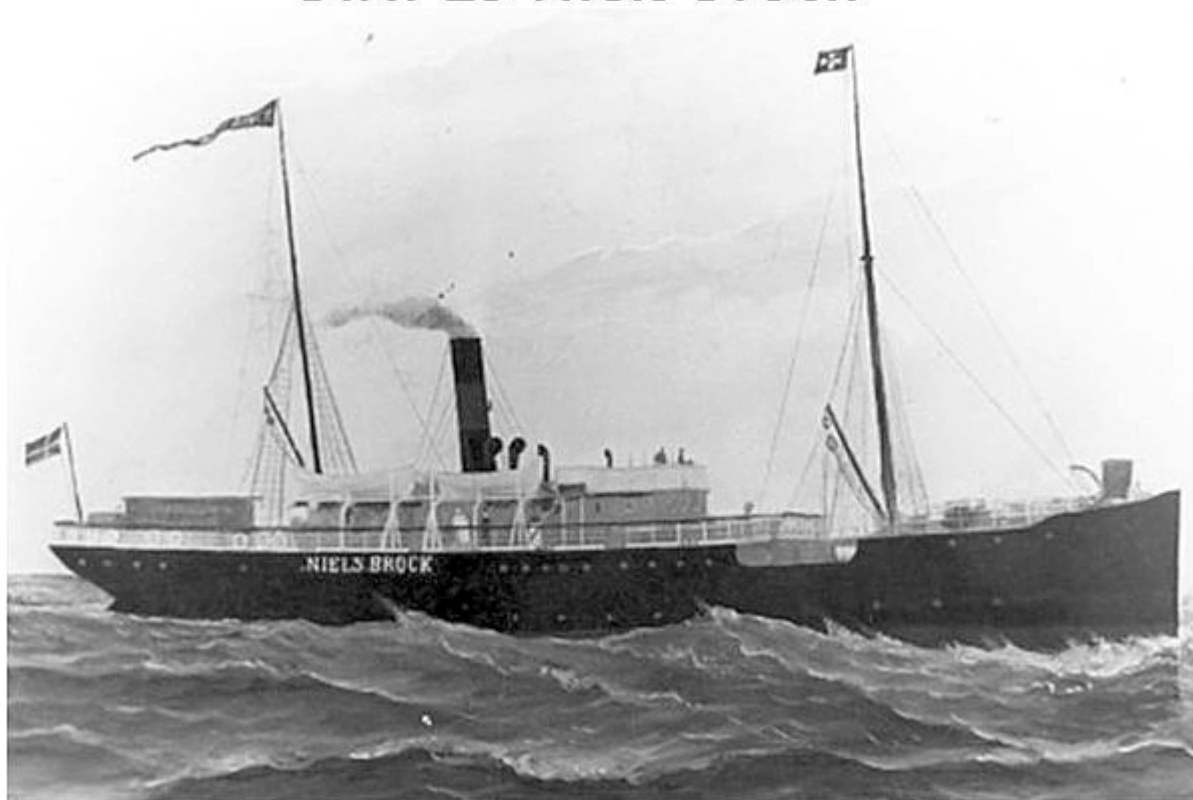


## Snabba fakta

- Nr: 41
  - Art: s.s
  - Namn: Bryderen
  - Typ: Isbrytare
  - Dw ton/Depl ton: 694 depl
  - Levererad 1884
  - Effekt Hk/MW 1000
  - Beställare: Det Forenede D/S, Köbenhavn
-

# Passagerarfartyget S/S Niels Brock (nr 29, 1882)

## B.Nr 29 Niels Brock



## Snabba fakta

- Nr: 29
- Art: s.s
- Namn: Niels Brock
- Typ: Pass.fart
- Dw ton/Depl ton: 695 depl
- Levererad 1882
- Effekt Hk/MW 100
- Beställare: Det Forenede D/S, Köbenhavn

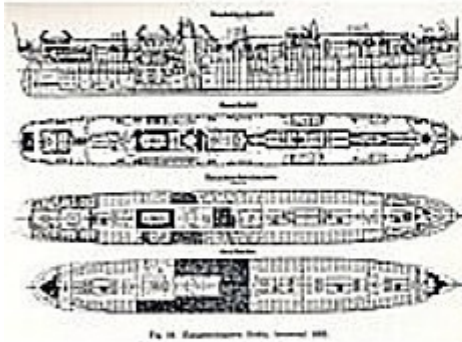
---

# Lastfartyget S/S Hekla (nr 28, 1882)

Thingvalla Line steamship departing with emigrants from Larsens Plads, Copenhagen 1882. The Hekla was named after the well known mount Hekla at Island. The mountain has had an Active volcano for centuries. She had a straight stem, one funnel, Three masts, iron Construction.

There was a single screw and she had a service speed of 11 knots. She had passenger accomodation for 12 first class, 16 second class and 600 third class (steerage) passengers. On Feb 13, 1883, she departed Copenhagen for New York. She called at Christiania on the 14th. This was to be the seventh and last time she sailed for Christiansand and New Yrok. On the 15th she stranded at Sydostgrunnen of Sandefjord in Vestfold. After being afloat for abobut 2 Days she sank on the 17th, much of her cargo, all passengers and crew were rescued.

## Hekla



Thingvalla Line steamship departing with emigrants from Larsens Plads, Copenhagen 1882. The Hekla (1) was named after the well known mount Hekla at Island. The mountain has had an active volcano for centuries. She had a straight stem, one funnel, three masts, iron construction. There was a single screw and she had a service speed of 11 knots. She had passenger accommodation for 12 first class- 16 second class and 600 third class (steerage) passengers. On Feb 13, 1883, she departed Copenhagen for New York. She called at Christiania on the 14th. This was to be the seventh and last time she sailed for Christiansand and New York. On the 15th she stranded at Sydostgrunnen off Sandefjord in Vestfold. After being afloat for about 2 days she sank on the 17th, much of her cargo, all passengers and crew were rescued.

B.nr 28 Hekla (emigrant fartyg)

# Snabba fakta

- Nr: 28
  - Art: s.s
  - Namn: Hekla
  - Typ: Lastfart Dw ton/Depl ton: 2740 dw
  - Levererad 1882
  - Effekt Hk/MW 2500
  - Beställare: Det Forenede D/S, Thingvalla, Köbenhavn
-

# Lastfartyget S/S Möen (nr 8, 1875)

Från Kockum Nytt cirka 1985:



## Bnr 8 blir missionsfartyg

Då och då dyker Kockumsbyggda fartyg upp i fackpressen, men inte är det ofta som en 110-åring omtalas i spalterna och som fortfarande finns kvar på havet.

Byggnadsnummer 8, Möen, gör fortfarande tjänst på havet. Hon byggdes 1875 och börjar nu, efter ombyggnad, att göra tjänst som missionsfartyg för Pingströrelsen i Danmark. Möen byggdes för DPDS

son för det fick betala 45.000 kr. I inrättelsefart fick fartyget ta 90 passagerare. 1898 såldes fartyget och sattes in på sträckan Landskrona-Ångelholm. Möen bytte då namn till Hölle af Viken. Året efter blev Möen satt i cementfart och fraktade cement mellan danska hamnar fram till 1949.

En tid gick fartyget ombyggt till motorsegelare med varierande transporter inom Dan-

mark, byggdes om igen och blev 1975 återigen passagerarfartyg. Då som fiskobåt för fritidsfiskare. Och nu börjar Möen ett nytt kapitel som missionsfartyg.

Många gånger under de 110-åren på havet har fartyget döpts om. Hölle af Viken byttes till Prithiof som byttes till Sundia som nu byttes till Elida, men Kockums byggnadsnummer 8 är hon alltså.

## Bnr 8 blir missionsfartyg

Då och då dyker Kockumsbyggda fartyg upp i fackpressen, men inte är det ofta som en 110-åring omtalas i spalterna och som fortfarande finns kvar på havet.

Byggnadsnummer 8, **Möen**, gör fortfarande tjänst på havet. Hon byggdes 1875 och börjar nu, efter ombyggnad, att göra tjänst

som missionsfartyg för Pingströrelsen i Danmark.

Möen byggdes för DFDS som för det fick betala 45.000 kronor. I inomskärsfart fick fartyget ta 90 passagerare. 1888 såldes fartyget och sattes in på sträckan Landskrona – Ängelholm. Möen bytte då namn till **Mölle af Viken**. Året efter blev Möen satt i cementfart och fraktade cement mellan danska hamnar fram till 1949. En tid gick fartyget ombyggd till motorseglare med varierande transporter inom Danmark, byggdes om igen och blev 1975 återigen passagerarfartyg. Då som fiskebåt för fritidsfiskare. Och nu börjar Möen ett nytt kapitel som missionsfartyg.

Många gånger under de 110 åren på havet har fartyget döpts om. Mölle af Viken bytte till Frithiof som byttes till **Sundia** som nu bytts till **Elida**. Som Kockums byggnadsnummer 8 är hon alltjämt.



## B.nr 8 MÖEN t.v ombyggd och omdöpt till SUNDIA

S/S "MÖEN" BRT.: 83, NRT: 49. bygget af jern 1875 på Kockums mek. Verkstads A/S, Malmö 1875, og leveret 1/5-1875 til DFDS, København, hvorefter skibet blev indsat i selskabets rute bl.a. til Stege. Skibets dw. var da 81 tons. Prisen som ny var d.Kr. 48,000.- 25/2 1898 solgt til J.C. Hulthen, Helsingborg for Kr. 16000.-, og omdøbt til "Mölle". Hulthen fjernede salonen agter og indrette lastskib. Skibets mål var nu BRT.100, NRT:46. Samme år blev skibet igen solgt til Danmark til Cementfabrikken Dania, Mariager og igen døbt "MÖEN". Cementfabrikkerne foretog mindre ombygninger, og skibets mål blev nu: henholdsvis 113/58 RT. 1909 blev skibet overtaget af Dansk Cement Central A/S, København, og skibet sejlede stadig som dampskib med en lasteevne på 120 tons cement i/s. indtil 1949. Besætningen udgjorde 7 mand: Fører, styrmand, maskinmester, fyrbøder, kok, matros og 1 dreng. Først efter sidste krig i 1949 blev skibet solgt til Torben E.Larsen, Charlottenlund, der samme år videresolgte det til skibsfører W.K.Rysz, Mariager og nu ombygget til 3 mst.skn. med hjælpemotor under navnet "FRITHOF". Solt til O.Ovesen, Kbhvn. 15/7 1971. Endelig solgt til skibsfører Aage Stokholm 12/5 1975, der igen ombyggede skibet til passagerskib ( fiskeskib) med alle moderne faciliteter. Skibet blev indregistreret den 18.juli 1975 under navnet "SUNDIA" med hjemsted i København. Altå 100 år efter det blev bygget i Malmö .

Søborg, juli 1980

# Snabba fakta

- Nr: 8
- Art: s.s
- Namn: Möen
- Typ: Lastfart
- Dw ton/Depl ton: 81 depl
- Levererad 1.5.1875
- Effekt Hk/MW 30
- Beställare: Det Forenede D/S, Köbenhavn